

Observatório

D O T U R I S M O D E L I S B O A

Dados de abril 2015

ANÁLISES DESTA EDIÇÃO

EVOLUÇÃO DOS MERCADOS

- > Dados da Hotelaria
- > Cidade de Lisboa
- > Região de Lisboa

INFOGOLFE E CRUZEIROS

EVOLUÇÃO EM ÍNDICE

Os dados contidos nesta edição do Observatório do Turismo de Lisboa podem ser consultados na sua versão integral em: www.visitlisboa.com





TURISMO NA EUROPA VALORES RECORDES

A intensificação da cooperação regional, o fácil acesso a vistos e a personalização das experiências de viagem através de tecnologias móveis foram alguns dos temas discutidos na 58.ª reunião da Comissão da Organização Mundial do Turismo (OMT) para a Europa.

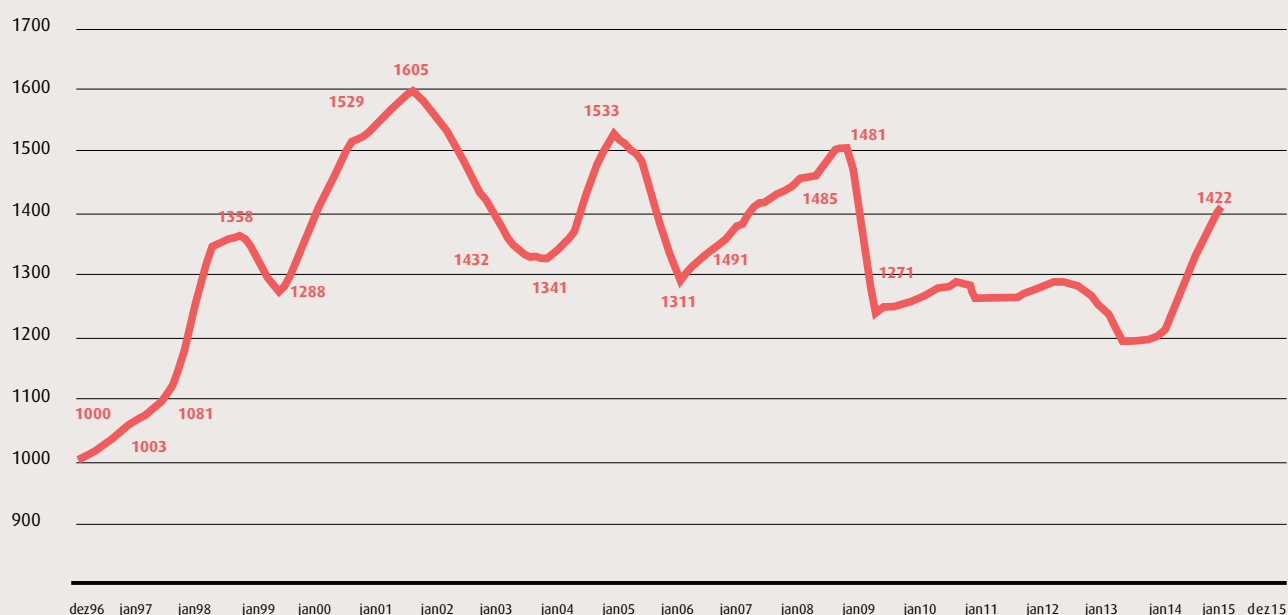
A Europa é a região mais visitada do mundo e registou mais de metade das chegadas de turistas internacionais em todo o mundo. Em 2014, o turismo internacional na Europa continuou a apresentar resultados positivos e a cimentar-se como o centro da recuperação económica na região. Para tal contribuíram as chegadas de turistas internacionais, que cresceram três por cento para um recorde de 584 milhões de dólares, enquanto as receitas do turismo internacional aumentaram quatro por cento, com uma contribuição de 509 mil milhões de dólares norte-americanos (383 mil milhões de euros) para as economias europeias.

O 58.º encontro da Comissão da OMT para a Europa reuniu representantes de 30 países europeus e outros intervenientes do turismo na região para discutir as prioridades políticas e definir a agenda para o programa de trabalho na região para o biênio 2016- 2017.

“O turismo é uma importante fonte de crescimento, exportações e emprego na Europa e tem sido fundamental para a criação de postos de trabalho na região nos últimos anos”, disse o secretário-geral da OMT, Taleb Rifai, no início do encontro. “No entanto, o comportamento do consumidor e os modelos de negócios estão a sofrer uma profunda transformação. É importante que os vários destinos europeus trabalhem em conjunto, por forma a manter o crescimento recente do setor e melhorar a sua competitividade”, acrescentou.

FONTE: OMT

ÍNDICE LISBOA (VTQD-96): 1422



Este índice é baseado no valor médio dos acumulados de Vendas Totais por Quarto Disponível do ano de 1996, ano zero da InfoGest Lisboa Cidade.



HOTÉIS NACIONAIS COM SPA BEM POSICIONADOS

Portugal encontra-se entre os destinos com os melhores hotéis com Spa do mundo, à frente de países como os Estados Unidos da América, Canadá, Reino Unido, Dinamarca ou Noruega. Neste *ranking* elaborado pelo *trivago*, que teve por base as mais de 140 milhões de avaliações de hotéis do motor de busca, Portugal conquista a 12.ª posição entre mais de 70 países do mundo e o 6.º lugar se se considerar apenas os destinos europeus, com uma média de 82,85, uma avaliação feita por

viajantes de todo o mundo, numa escala de 0 a 100. Em Portugal, e segundo uma seleção *trivago* realizada no ano passado, os cinco hotéis que mais se destacam nesta categoria e que, por isso, mais contribuem para a classificação lusa neste *ranking*, distribuem-se um pouco por todo o país: o Four Seasons Ritz Lisbon, na capital portuguesa, o Reid's Palace, no Funchal, o Vidago Palace, em Chaves, o Yeatman, em Vila Nova de Gaia, e o Conrad Algarve, na Quinta do Lago.

FONTE: TRIVAGO

EVOLUÇÃO DOS PRINCIPAIS INDICADORES DE HOTELARIA Janeiro a março de 2015 Região de Lisboa (AML)

	Valor	Variação %	
Totais			
Hóspedes	947.739	10,3%	▲
Dormidas	2.145.684	15,8%	▲
Proveitos (€)	122.854.742	20,4%	▲
Mercados Externos			
Hóspedes	592.785	12,8%	▲
Dormidas	1.553.951	18,6%	▲
Mercado Interno			
Hóspedes	354.954	6,3%	▲
Dormidas	591.733	8,9%	▲

FONTE: TP/INE (DADOS PROVISÓRIOS)

Evolução dos Mercados - Dormidas Janeiro a março de 2015 Região de Lisboa (AML)

	Valor	Variação %	
Espanha	174.830	12,3%	▲
Alemanha	156.834	36,8%	▲
Reino Unido	119.632	18,6%	▲
Itália	106.877	53,9%	▲
França	180.835	33,6%	▲
Holanda	48.720	21,4%	▲
Escandinávia	84.504	6,5%	▲
EUA	65.274	16,0%	▲
Brasil	176.501	13,9%	▲
Rússia	26.341	-30,1%	▼

EVOLUÇÃO DOS MERCADOS - DORMIDAS Outras Cidades Europeias - 2015

	Valor	Variação %		Período
Berlim	3.550.619	8,1%	▲	jan-fev
Budapeste	932.447	13,8%	▲	jan-fev
Copenhaga	1.290.464	9,8%	▲	jan-mar
Génova	92.370	9,7%	▲	jan
Hamburgo	2.463.470	8,0%	▲	jan-mar
Helsínquia	663.961	-0,6%	▼	jan-mar
Oslo	884.459	4,9%	▲	jan-mar
Praga	2.637.848	2,8%	▲	jan-mar
San Sebastian	172.929	17,3%	▲	jan-mar
Estocolmo	1.569.493	8,2%	▲	jan-mar
Taline	509.263	-3,7%	▼	jan-mar
Viena (região)	799.998	1,1%	▲	jan
Zagreb	265.946	14,1%	▲	jan-mar

FONTE: ECM, TOURMIS



CIDADE DE LISBOA QUATRO E CINCO ESTRELAS POSITIVOS

Durante o mês de abril foi registado um aumento de 3,3 por cento na Ocupação da Cidade de Lisboa, com a hotelaria de cinco estrelas a registar o maior crescimento (8,8 por cento) para 74,87 por cento. No entanto, a maior taxa de Ocupação remete para as unidades de quatro estrelas com 84,7 por cento. No mês em análise, o Preço Médio por Quarto Vendido (Average) aumentou 7,2 por cento no total de todas as categorias, sendo

que as unidades de quatro estrelas foram as que mais cresceram (8,7 por cento). No que diz respeito ao Preço Médio por Quarto Disponível (RevPar) regista-se uma subida de 10,7 por cento. A categoria de cinco estrelas foi a que mais contribuiu para este valor, com um aumento de 12,9 por cento (para 97,32 euros), seguida das quatro estrelas, de 10,8 por cento (para 60,49 euros) e as três estrelas, de 5,6 por cento (para 50,46 euros).

OCUPAÇÃO QUARTO EM ABRIL

	2015	2014	Variação 14/15		
			%	PP	P/N
★★★	83,03%	83,17%	-0,2%	-0,14	▼
★★★★	84,70%	83,08%	1,9%	1,62	▲
★★★★★	74,87%	68,85%	8,8%	6,03	▲
Síntese	81,68%	79,10%	3,3%	2,58	▲
Acumulado de janeiro a abril					
★★★	67,74%	62,79%	7,9%	4,95	▲
★★★★	67,45%	63,62%	6,0%	3,83	▲
★★★★★	58,39%	49,39%	18,2%	9,00	▲
Síntese	64,97%	59,47%	9,2%	5,50	▲

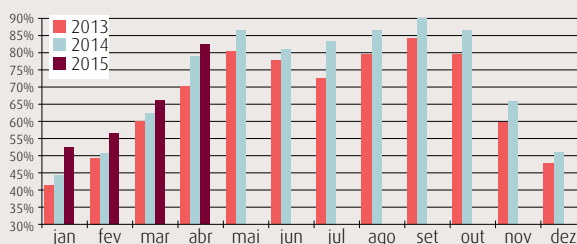
PREÇO MÉDIO POR QUARTO VENDIDO - (AVERAGE) EM ABRIL

	2015	2014	Variação 14/15		
			%	€	P/N
★★★	60,78	57,48	5,7%	3,30	▲
★★★★	71,42	65,70	8,7%	5,72	▲
★★★★★	129,98	125,24	3,8%	4,74	▲
Síntese	84,30	78,66	7,2%	5,64	▲
Acumulado de janeiro a abril					
★★★	51,26	47,31	8,3%	3,95	▲
★★★★	63,56	60,09	5,8%	3,47	▲
★★★★★	119,40	115,90	3,0%	3,50	▲
Síntese	75,26	70,67	6,5%	4,59	▲

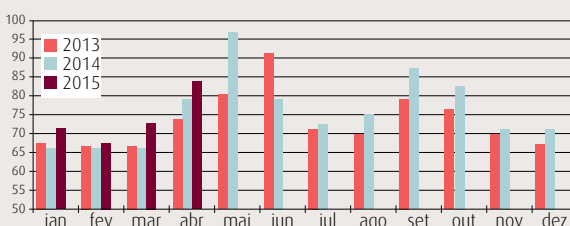
PREÇO MÉDIO POR QUARTO DISPONÍVEL - (REVPAR) EM JANEIRO A ABRIL

	2015	2014	Variação 14/15		
			%	€	P/N
★★★	50,46	47,80	5,6%	2,66	▲
★★★★	60,49	54,58	10,8%	5,90	▲
★★★★★	97,32	86,22	12,9%	11,10	▲
Síntese	68,86	62,23	10,7%	6,64	▲
Acumulado de janeiro a abril					
★★★	34,72	29,71	16,9%	5,02	▲
★★★★	42,87	38,23	12,1%	4,64	▲
★★★★★	69,72	57,25	21,8%	12,47	▲
Síntese	48,90	42,03	16,3%	6,87	▲

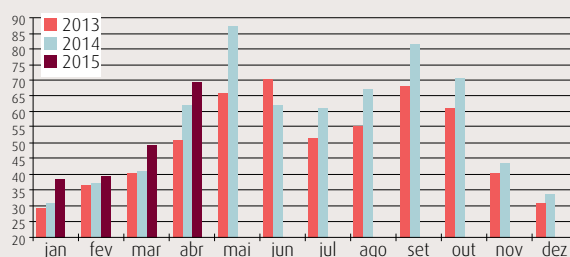
OCUPAÇÃO



AVERAGE



REVPAR



A amostra tem como base a totalidade do universo de hotéis da Cidade de Lisboa, é fixa e composta por unidades Full Service e Residenciais independentemente da sua data de abertura.

Os números utilizados neste estudo são os seguintes:

- a dimensão das unidades;
- a totalidade dos quartos e camas ocupados indicados pelas unidades;
- as receitas de quartos, a preços correntes, sem IVA e sem pequeno-almoço;
- as receitas totais da operação, a preços correntes, sem IVA, sem receitas extraordinárias ou de operações financeiras.

	Abril de 2015			Total
	★★★★★	★★★★	★★★	
Hotéis da Amostra	16	48	23	87
Quartos Amostra	3.654	7.196	2.376	13.226
Representatividade (em quartos)	85,2%	82,5%	70,4%	80,7%



REGIÃO DE LISBOA EM CONFORMIDADE COM A CIDADE

Em consonância com o verificado na Cidade, a Região também registou sinais positivos no mês de abril. Na Ocupação verificaram-se aumentos de 10,4, 2,2 e 1,9 por cento, respetivamente, nas unidades de cinco, quatro e três estrelas. O Average aumentou 8,7 por cento nos hotéis de quatro estrelas, 4,5 por cento nas unidades de cinco estrelas e 4,3

A AMOSTRA É COMPOSTA COM BASE NAS UNIDADES DOS 18 MUNICÍPIOS QUE CONSTITUEM A ÁREA METROPOLITANA DE LISBOA.

por cento nas de três estrelas. No entanto, foi no RevPar que foram registados os maiores aumentos, com destaque para as cinco estrelas (15,3 por cento para 95,99 euros), seguidas das unidades de quatro estrelas (11,1 por cento para 52,23 euros) e três estrelas (6,3 por cento para 44,57 euros).

OCUPAÇÃO QUARTO EM ABRIL

	2015	2014	Variação 14/15		
			%	PP	P/N
★★★	77,50%	76,06%	1,9%	1,45	▲
★★★★	78,19%	76,52%	2,2%	1,66	▲
★★★★★	72,77%	65,94%	10,4%	6,83	▲
Síntese	76,62%	73,64%	4,1%	2,98	▲
Acumulado de janeiro a abril					
★★★	61,78%	57,84%	6,8%	3,94	▲
★★★★	60,55%	57,03%	6,2%	3,52	▲
★★★★★	56,52%	46,97%	20,3%	9,55	▲
Síntese	59,71%	54,54%	9,5%	5,17	▲

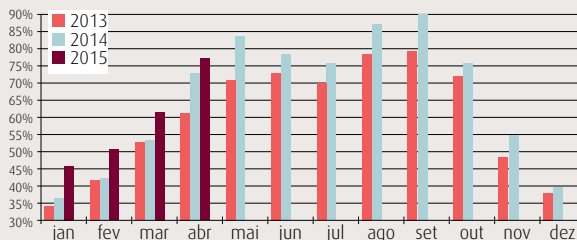
PREÇO MÉDIO POR QUARTO VENDIDO - (AVERAGE) EM ABRIL

	2015	2014	Variação 14/15		
			%	€	P/N
★★★	57,51	55,13	4,3%	2,38	▲
★★★★	66,81	61,45	8,7%	5,36	▲
★★★★★	131,91	126,24	4,5%	5,67	▲
Síntese	81,15	75,39	7,7%	5,77	▲
Acumulado de janeiro a abril					
★★★	50,52	46,90	7,7%	3,61	▲
★★★★	60,62	57,23	5,9%	3,39	▲
★★★★★	118,73	115,98	2,4%	2,75	▲
Síntese	73,35	68,32	7,4%	5,03	▲

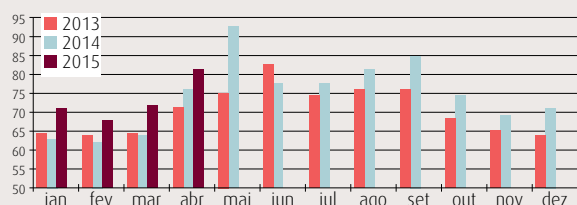
PREÇO MÉDIO POR QUARTO DISPONÍVEL - (REVPAR) EM ABRIL

	2015	2014	Variação 14/15		
			%	€	P/N
★★★	44,57	41,93	6,3%	2,64	▲
★★★★	52,23	47,02	11,1%	5,21	▲
★★★★★	95,99	83,24	15,3%	12,75	▲
Síntese	62,18	55,51	12,0%	6,67	▲
Acumulado de janeiro a abril					
★★★	31,21	27,13	15,0%	4,08	▲
★★★★	36,70	32,64	12,5%	4,07	▲
★★★★★	67,11	54,48	23,2%	12,64	▲
Síntese	43,80	37,26	17,5%	6,54	▲

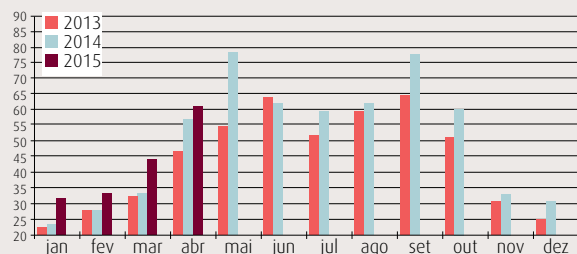
OCUPAÇÃO



AVERAGE



REVPAR



Esta amostra tem como base a totalidade do universo de hotéis da Região de Lisboa, é fixa e composta por unidades Full Service e Residenciais independentemente da sua data de abertura.

Os números utilizados neste estudo são os seguintes:

- a dimensão das unidades;
- a totalidade dos quartos e camas ocupados indicados pelas unidades;
- as receitas de quartos, a preços correntes, sem IVA e sem pequeno-almoço;
- as receitas totais da operação, a preços correntes, sem IVA, sem receitas extraordinárias ou de operações financeiras.

	Abril de 2015			Total
	★★★★★	★★★★	★★★	
Hotéis da Amostra	27	67	37	131
Quartos Amostra	4.819	9.784	3.723	18.326
Representatividade (em quartos)	82,6%	78,7%	73,4%	78,5%



INFOGOLFE

ESCANDINAVOS E INGLESES EM DESTAQUE

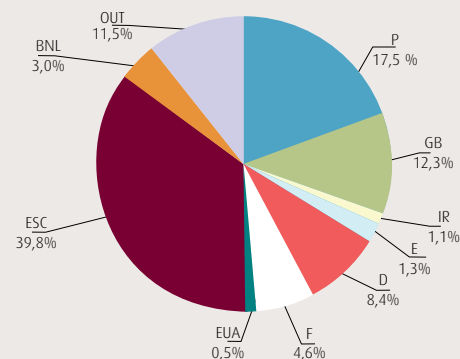
No mês em análise foram realizadas 17.590 voltas de golfe nos campos da região de Lisboa. Os escandinavos (7.461 voltas) e os ingleses (2.756 voltas) lideram o número de voltas, logo seguidos dos portugueses, com

2.334 voltas. Em abril realizaram-se, em média, 80,2 voltas por dia. É igualmente de realçar que os escandinavos mantêm a liderança no acumulado do ano, com 39,8 por cento de voltas.

VOLTAS REALIZADAS POR CAMPO/DIA

ABRIL					JANEIRO A ABRIL						
Variação (14/15)					Variação (14/15)						
	2015	2014	%	Abs	P/N		2015	2014	%	Abs	P/N
Total	80,2	75,9	5,7%	4,3	▲	Total	58,5	50,9	14,9%	7,6	▲
Sócio	21,6	20,4	5,6%	1,2	▲	Sócio	19,4	17,0	13,5%	2,3	▲
Não Sócio	58,6	55,5	5,7%	3,2	▲	Não Sócio	39,1	33,9	15,6%	5,3	▲

NÚMERO DE VOLTAS ACUMULADO EM ABRIL - % POR NACIONALIDADE



RESULTADOS EM ABRIL

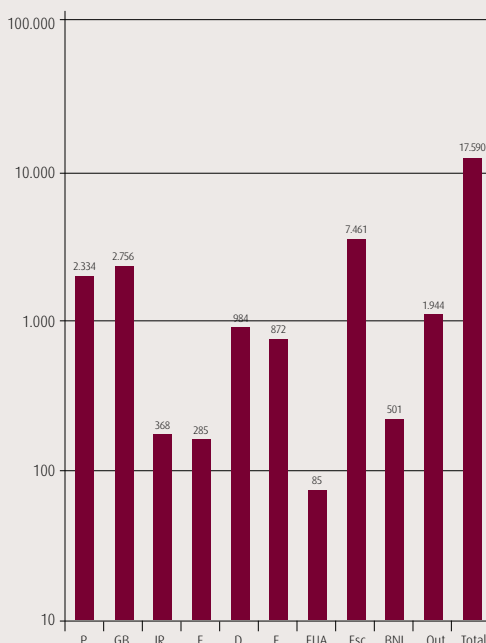
	GreenFee		Variação (14/15)			Receita total		Variação (14/15)		
	2015	2014	%	Abs	P/N	2015	2014	%	Abs	P/N
Realizada	20,62	22,42	-8,0%	-1,8	▼	37,31	40,54	-8,0%	-3,2	▼
Não Sócio	28,97	31,03	-6,6%	-2,1	▼	52,44	56,11	-6,6%	-3,7	▼

P-Portugal; GB-Grã-Bretanha; IR-Irlanda; E-Espanha; D-Alemanha; F-França; EUA-Estados Unidos; Esc-Escandinávia; BNL-Bélgica/Holanda; Out-Outras Nações.

RESULTADOS DE JANEIRO A ABRIL POR VOLTA

	GreenFee		Variação (14/15)			Receita total		Variação (14/15)		
	2015	2014	%	Abs	P/N	2015	2014	%	Abs	P/N
Realizada	16,78	17,60	-4,6%	-0,8	▼	45,03	47,42	-5,0%	-2,4	▼
Não Sócio	25,53	26,66	-4,2%	-1,1	▼	68,52	71,85	-4,6%	-3,3	▼

NÚMERO DE VOLTAS EM ABRIL POR NACIONALIDADE (NÃO SÓCIO)

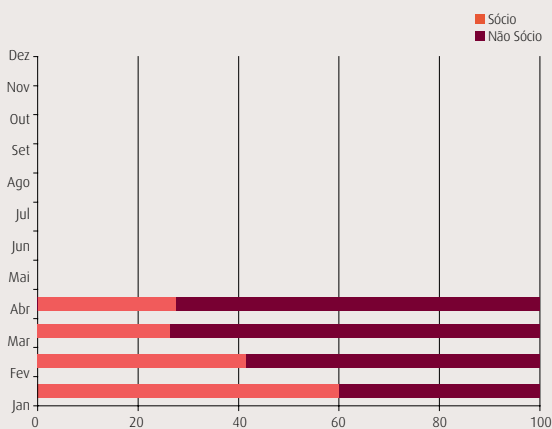


Abri de 2015	9 buracos	18 buracos	Total
Campos	4	13	17
Amostra Fixa	1	9	10
	25,0%	69,2%	58,8%

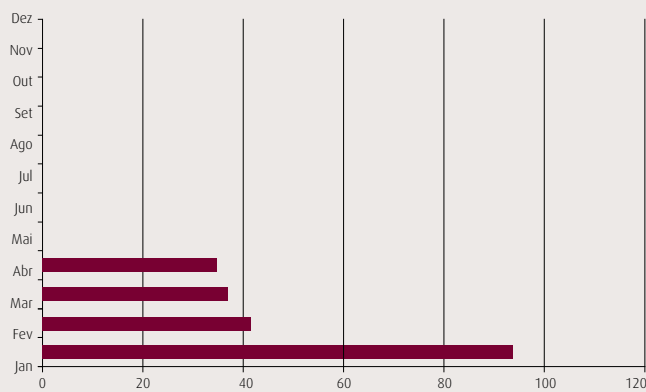
Campos de Golfe disponíveis na Região de Lisboa (AML) (9 e 18 Buracos)
 Os números utilizados neste estudo são os seguintes:
 - capacidade máxima de saídas indicadas pelos campos para o mês;
 - número de saídas e nacionalidades fornecido pelos campos;
 - receitas de Green Fee, sem IVA;
 - receitas totais sem IVA.



PERCENTAGEM SÓCIO/NÃO SÓCIO



RECEITA POR VOLTA REALIZADA



CRUZEIROS

CRESCIMENTO DE PASSAGEIROS

Em abril, o Porto de Lisboa registou 41 navios e 55.544 passageiros, o que equivale a um aumento de 5,5 por cento do número total de passageiros. Destes, 3.495 fizeram o embarque o desembarque em Lisboa e 52.049

passaram pela capital portuguesa, o que corresponde a um crescimento de 10,1 por cento. No acumulado do ano verifica-se que existe um crescimento de 7,5 por cento nos Cruzeiros no Porto de Lisboa.

TRÁFEGO EM ABRIL

	Abril			Acumulado Anual		
	2014	2015	Var %	2014	2015	Var %
Nº DE NAVIOS	41	40	-2,4%	67	72	7,5%
Nº PASSAGEIROS TOTAIS	52.642	55.544	-5,5%	89.751	100.203	11,6%
EM TURNAROUND	5.377	3.495	-35,0%	6.388	4.827	-24,4%
EM TRÂNSITO	47.265	52.049	10,1%	83.363	95.376	14,4%

FONTE: ADMINISTRAÇÃO PORTO DE LISBOA



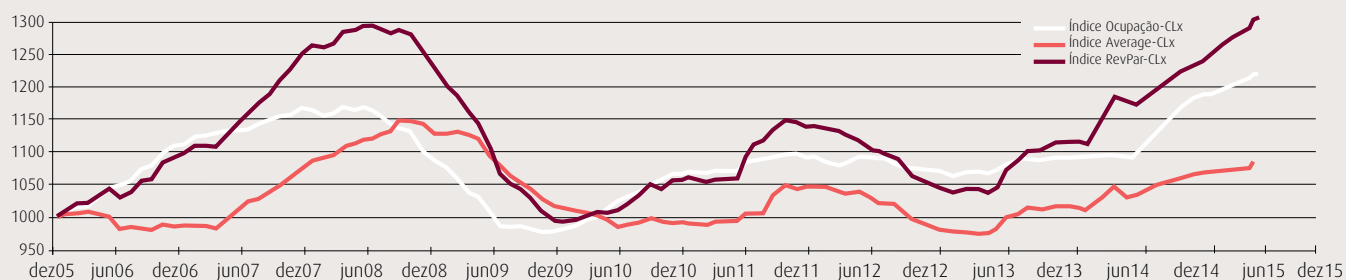
ÍNDICES POR REGIÃO

VALORES EM ALTA

O desempenho dos principais índices turísticos - Ocupação, Average e RevPar - revelou-se em consonância com os valores estabelecidos para a Cidade e

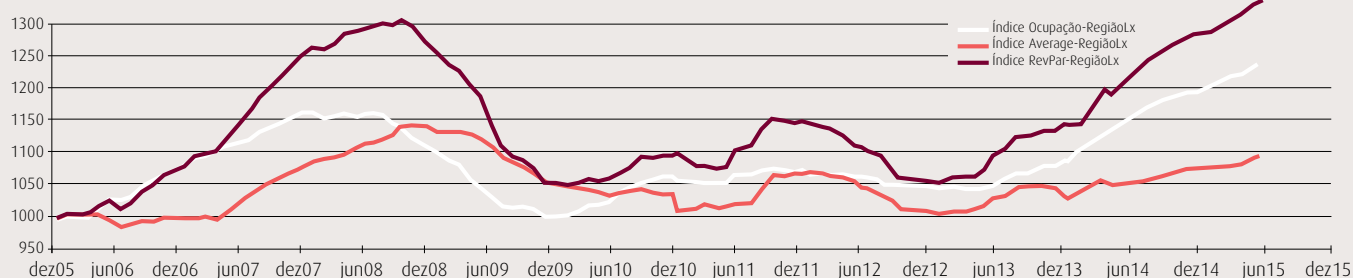
Região de Lisboa. Em abril, na Cidade, foram respetivamente de 1.222, 1.081 e 1.321, enquanto na Região de Lisboa atingiram 1.225, 1.092 e 1.338.

CIDADE DE LISBOA



Índice Ocupação-CLx - (1000, Média de 2005) - Valor em abril de 2015: 1222
 Índice Average-CLx - (1000, Média de 2005) - Valor em abril de 2015: 1081
 Índice RevPar-CLx - (1000, Média de 2005) - Valor em abril de 2015: 1321

REGIÃO DE LISBOA



Índice Ocupação-Região Lx - (1000, Média de 2005) - Valor em abril de 2015: 1225
 Índice Average-Região Lx - (1000, Média de 2005) - Valor em abril de 2015: 1092
 Índice RevPar-Região Lx - (1000, Média de 2005) - Valor em abril de 2015: 1338